

## **VERSLAG VAN DIE TAAKSPAN VIR VROUDELIDMATE POTENSIAAL VAN VROUE IN DIE NED GEREF KERK**

Die Taakspan vir Vrouelidmate het 'n wetenskaplike navorsingprojek in al tien sinodes onder vrouelidmate gedoen om die geestelike behoeftes van vroue te bepaal. Hierdie verslag gee die resultate van die navorsing weer. Die verslag is opgestel met die idee om gesprek oor die benutting van die potensiaal van vroue te stimuleer. Leiers in sinodes, ringe en gemeentes behoort opnuut bewus gemaak te word van die onderbenutte potensiaal van vroue in die kerk.

Die Ned Geref Kerk is al vir 'n aantal jare besig om bedieningstrukture "oop" te maak sodat vroue as gelykes kan deelneem aan die bediening van die kerk. Duisende vroue het sedertdien op kerkrade en kommissies begin dien. Sedert 1990 is vroue toegelaat tot die amp van predikant en het 'n groeiende getal vroue begin dien as predikante in gemeentes. Die besluit om vroue toe te laat tot die amp van predikant was 'n belangrike mylpaal in hierdie proses. Tog toon hierdie navorsing dat slegs 62% van vroue enige blootstelling het aan vroue-predikante. Die proses van die bemagtiging van vroue in ons kerk is duidelik 'n stadige en sekerlik vir ons almal 'n té stadige proses.

In die proses van die bemagtiging van vroue is daar dikwels oor vroue gepraat maar nie altyd na hulle geluister nie. Die bedoeling van hierdie navorsing was om doelbewus te luister na wat vroue in die kerk werklik te sê het. Ons hoop dat hierdie navorsing maar net die begin sal wees en dat gemeentes gemotiveer sal wees om na vroue te luister en nie net oor hulle te praat nie.

**1. Opdrag:** Die ADGO Taakspan vir Vrouelidmate het tydens die vorige sinode opdrag gekry om navorsing te doen tov die geestelike behoeftes van vroue in ons kerk.

**2. Navorsingspan:** Die navorsing is uitgevoer deur 'n navorsingspan bestaande uit verteenwoordigers van Vrouelidmate se taakspan in die Weskaap en Bvuton se gemeentenavorsingspan. Daar is ook gekonsulteer met die sosioloog, prof Cornie Groenewald, drr Kobus Schoeman en Jan Bischoff van Kerkspieël.

**3. Doel van die ondersoek:** Ons doel was om die geestelike behoeftes, bedieningsvoorkeure, drome, ideale en wense van vroue in ons kerk beter te verstaan. By ADGO was daar vrae oor hoe vroue werklik bedien wil word binne gemeentestrukture. Ons het in ons navorsing beter insig hieroor probeer ontwikkel.

Ons het ook gepoog om vas te stel wat die posisie van vroue in ons gemeentes is en hoe hulle gawes benut word. In die refleksieproses het ons besluit om die data só aan te bied dat veral gemeenteleiers dit kan gebruik om na te dink oor die posisie van vroue in hulle eie strukture.

### **4. Navorsingsmetodiek**

**4.1 Sinkronisasie met ander navorsing:** Ons het in die navorsing gesinkroniseer met die navorsing van Kerkspieël en Bvuton se gemeentenavorsing om ons in staat te stel om die data wat ons bekom, te vergelyk met ander data oor gemeentes en die kerk in die breë. Ons het die vrae van Bvuton se gemeentevraelys as vertrekpunt gebruik en aangepas waar nodig. By sekere van die vrae kon ons die data van hierdie studie vergelyk met die van die mans in Bvuton se databasis. Verder het ons van Kerkspieël se kategorieë gebruik om sodoende in staat te wees om ook hierdie navorsingsbron te benut. Ons kon daarom die data van hierdie navorsing vergelyk met data waar ook manlike lidmate betrek is, om sodoende die unieke stem van vroue in ons kerk beter te verstaan.

**4.2 Ewekansige Steekproef:** Die vraelys is aan 2090 vrouelidmate (insluitend 90 studente) uit al die sinodale streke beskikbaar gestel. Die steekproef is sodanig ontwikkel dat die beginsel van ewekansigheid geld. Besoekpunte in die gemeentes is deur die aantal vrouelidmate wat per gemeente deelneem gedeel en so is die interval van ons steekproef bepaal.

**5. Terugvoer:** 'n Totaal van 1027 vraelyste uit 2090 (45%) is terug ontvang en verwerk. Studente van drie universiteitsgemeentes nl Johannesburg, Vrystaat en Stellenbosch, is betrek.

Die terugvoer uit die verskillende streke was soos volg:

**Tabel 1**

<b>Sinodale streek</b>	<b>Aantal</b>	<b>Persentasie</b>
------------------------	---------------	--------------------

	<b>vraelyste verwerk</b>	
Wes- en Suid-Kaap	314	59%
Oos-Kaap	94	63%
Noord-Kaap	32	39%
Kwazulu-Natal	42	59%
Oranje Vrystaat	115	50,2%
Wes-Transvaal	53	24%
Noordelike Sinode	183	69%
Suid-Transvaal	74	35%
Oos-Transvaal	65	30%
Namibië	17	48,57%
<b>Totaal</b>	<b>989</b>	
Univ. Pretoria	18	60%
Univ. Johannesburg	10	33%
Univ. Stellenbosch	10	33%
<b>Totaal</b>	<b>90</b>	
<b>Groottotaal</b>	<b>1027</b>	<b>45.90% (Gem)</b>

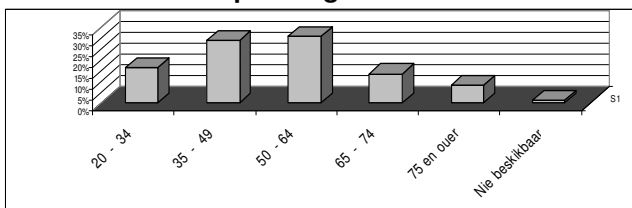
Hierdie persentasie terugvoer is genoegsaam om 'n betroubare prentjie te gee van hoe vroue in ons kerk oor die genoemde onderwerpe voel. Ons bied hierdie verslag aan met die hoop dat die gawes en talente van vroue, as gevolg hiervan, beter benut sal word in ons kerk vir die koms van die Koninkryk.

Madelein Gerber (sameroeper)  
 Jeanne Cillie  
 Barry Lordan  
 Frederick Marais  
 Chrisna van der Merwe

## RESULTATE

Aangeheg vind u 'n samevatting van die resultate van die navorsing. In hierdie afdeling haal ons die belangrikste data uit en bespreek dit kortliks. Ons het ook vrae geformuleer wat gebruik kan word in die prosesse van gemeentes en ander kerklike strukture.

### 1. Ouderdomsverspreiding



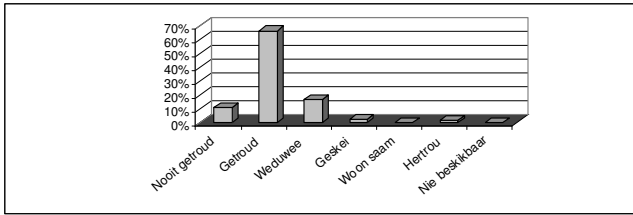
**Grafiek 1**

Uit Grafiek 1 blyk dit dat die grootste persentasie respondente uit ouersomsgroepe 35 tot 64 jaar, kom.

### Vir bespreking

- Hoekom het so min vroue jonger as 35 jaar en ouer vroue bo 65 jaar, deelgeneem aan die projek? Sou dit beteken dat ons gemeentestrukture die groep van 35-65 beter betrek as jonger en ouer vroue?

### 2. Huwelikstatus



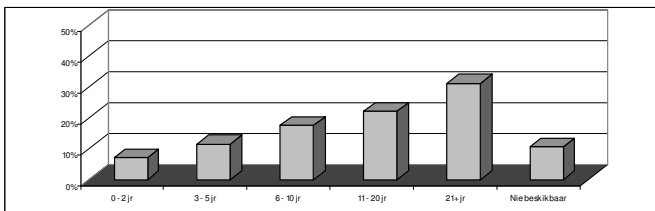
**Grafiek 2**

Dit is opvallend dat die oorgrote persentasie respondente getroud, nooit getroud of weduwees is. Hierdie kategorieë is saam byna 85% van die respondente. Hierteenoor toon slegs 3% aan dat hulle geskei is. As ons dit vergelyk met ons gemeenskap se hoë egskeidingsyfer het ons rede om te wonder wat word van vroue, en ook mans wat skei, in die NG Kerk.

**Vir bespreking**

- Is dit waar dat vroue en mans wat deur egskeidings gaan, geneig is om nie meer by gemeentes in te skakel nie? Indien wel, wat sou u dink is die redes waarom hulle uit die gemeentesisteme onttrek. U kan dit oorweeg om met geskeide vroue en enkelouer-vroue in u gemeenskap hieroor gesprek te voer, om hulle bedieningsbehoefte beter te verstaan en ook die redes waarom hulle dalk ontuis mag voel in ons gemeentes.

**3. Aantal jare in die huidige gemeente?**



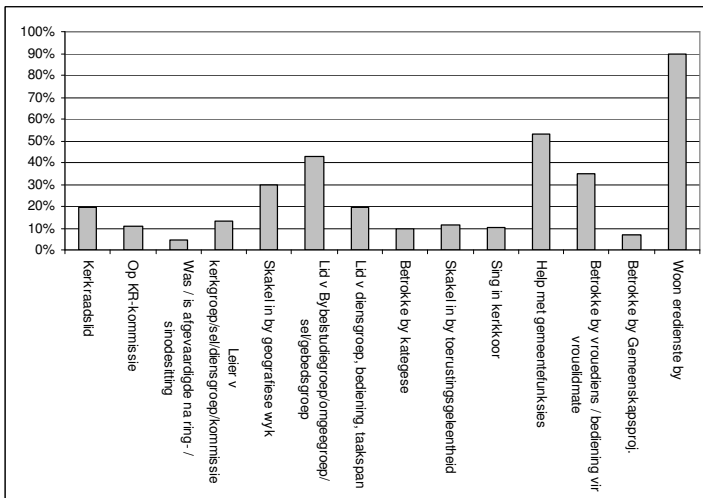
**Grafiek 3**

Dit is opvallend dat die jonger generasie, 20-34 heelwat korter in hulle huidige gemeente is as die ouer generasie.

**Vir bespreking**

- Hoe welkom voel nuwe mense, veral as hulle jonger is, in u gemeente?
- Bestaan die leierskap in u gemeente uit mense wat al lank in die gemeente is of nie?
- Nuwe intrekkers kan 'n waardevolle bron van inligting wees om die gemeente iets van onself te leer wat ons nie meer raaksien nie.

**4. Betrokkeheid in gemeente**



## Grafiek 4

Baie belangrike inligting is bekom tov die maniere waarop vroue in gemeentes betrokke is. Van die belangrikste tendense hier is:

- Eredienste 90%
- Dienslewering by Funksies en Fondsinsamelings 53%
- Bybelstudiegroepe 43%
- Vrouediens/bediening vir vroue 35%
- Diensgroep of bediening 20%

**4.1. Groepe:** Dit is vir ons duidelik dat vroue buiten eredienste, baie betrokke is in groepe. Baie van hierdie groepe is spontane groepe waar vroue ondersteuning ontvang.

**4.2. Dienslewering:** Dit is opvallend hoeveel vroue in 'n diensfunksie betrokke is in gemeentes. Ons vermoed dit sal veel hoër wees as by mans.

**4.3. Leierskap:** Dit is opvallend dat 12% van die respondente aandui dat hulle as leiers in die gemeente dien, terwyl 27% aantoon dat hulle gewillig is om as leiers diens te lewer. Daar word dikwels in die kerk gekla oor die gebrek aan leiers, en tog toon hierdie studie dat minder as die helfte van vroue wat gewillig is om leiding te neem, as leiers benut word. In die ouderdomsgroep 20-34 is 46% van die respondente gewillig om diens te lewer as leiers!

### Vir bespreking

- Die afleiding sou gemaak kon word dat daar nie noodwendig aan vroue gedink word as leiers nie, maar eerder in 'n dienskapasiteit by funksies en fondsinsameling. Waarom sou dit die geval wees en hoe kan dit in gemeentes reggestel word?
- As in ag geneem word watter hoë persentasie jonger vroue bereid is om as leiers te dien, 46% van die respondente, is die vraag: Is gemeentes bereid/ gereed om jonger vroue in leiersposisies te gebruik en hierdie behoefte te kanaliseer? Watter waarde kan hierdie jong vroue in leiersposisies toevoeg tot die kerk?

### 4.4. Inskakeling by Vrouediens/bediening (Grafiek 4)

Een derde van die respondente is betrokke by 'n Vrouediens/Bediening. Die volgende is interessante feite:

- In die twee streke waar daar 'n Sinodale Vrouedienskantoor is, wissel die betrokkenheid: Wes-Kaap 30% en die Vrystaat 46%. Die Vrystaat het 'n meer landelike karakter, selfs in die stede teenoor die Wes-Kaap.
- 25% van vroue wat voltydse werk, is betrokke by 'n Vrouediens.
- Dit blyk dat die wyse waarop die vrou se rol/plek in die kultuur/konteks (geslagsrolle) beskou word, 'n bepalende invloed het op die wyse waarop vroue in kerk betrokke is. Plattelandse respondente skakel meer in by 'n Vrouediens as stedelike vroue.
- Ouderdom en werk speel nie so 'n belangrike rol as konteks, stedelik of plattelands, nie.

### Vir bespreking

- Op welke wyse bemagtig of inhibeer die konteks/kultuur vroue in julle gemeente om hulle volle potensiaal te ontsluit?

## 5. Leierskapsbetrokkenheid van vroue

Tabel 2

	Ja	%	Nee	%	Nie beskikbaar	%
Daar is vir vroue geleentheid om hulself uit te leef as leiers in gemeente	833	81.11	56	5.45	138	13.44
Gemeente is gereed om vroue in leiersposisies te aanvaar	773	75.27	110	10.71	144	14.02
Wil graag op kerkraad / kommissies van die kerkraad	287	27.95 %	587	57.16 %	153	14.90

<b>dien?</b>						
<b>Sal graag gemeente op ring- /sinodesittings wil verteenwoordig</b>	117	11.39	741	72.15	169	16.46
<b>Sal leiding wil neem by groepe/byeenkomste in gemeente</b>	281	27.36	579	56.38	167	16.26
<b>Het ervaring van 'n vrou as predikant</b>	249	24.25	643	62.61	135	13.15
<b>Moet daar meer vrouepredikante in kerk wees?</b>	548	53.36	324	31.55	155	15.09

- 81% van respondente ervaar daar is geleentheid vir vroue om hulle as leiers in gemeentes uit te leef.
- Tog is slegs 27% van respondente bereid om as leiers te dien. Wat sou die rede wees vir hierdie oënskynlike teenstrydigheid?

### Vir bespreking

- Vroue word verkies, gebruik in verteenwoordigende leiersrolle, maar minder vroue word benut in werklike leiersposisies.
- Het dit dalk daarmee te doen dat vroue gewillig is om in aktiewe bedieninge en diensgroepe leiding te neem, maar nie in verteenwoordigende leiersposisies nie by kerkrade/ringe/sinodes?

### Opmerking

Dit is interessant dat net 62% van respondente blootstelling aan 'n vrouepredikant gehad het. 55% het die behoefte aan meer blootstelling van vrouepredikante.

## 6. Aktiwiteite waaraan vroue deelneem

### 6.1 Vroue en werk

Tabel 3

<b>Aktiwiteite</b>	<b>Aantal responde nte</b>	<b>%</b>
<b>Beroep</b>		
Werk voltyds	373	36.32
Werk deelyds	80	7.79
Werk deelyds – sommige dae	66	6.43
Pensioenaris	252	24.54
Tuisteskepper	292	28.43
Student	59	5.74
<b>Kerklike betrokkenheid</b>		
Woon erediens by	876	85.30
Betrokke by kleingroepe/wyk	371	36.12
Betrokke by diensaksies	234	22.78
Woon toerustingskursusse by	110	10.71
Dien op kerkraad	151	14.70
Betrokke by vrouediens	338	32.91
<b>Familielewe</b>		
Tyd met gesin	618	60.18
Versorging van kinders	309	30.09
Versorging van siek / bejaarde ouer(s)	103	10.03
Tyd met huweliksmaat	578	56.28

<b>Vrywillige gemeenskapsdiens</b>		
Armoedeverligting	155	15.09
Werksepping	52	5.06
Gesondheidsorg	70	6.82
Skole	207	20.16
Misdaadvoorkoming	25	2.43
Fondsinsameling	320	31.16
<b>Ontspanning</b>		
Sport	245	23.86
Natuur	393	38.27
Tearer / fliek / lees	506	49.27
TV	532	51.80
Hand- / kunswerk	431	41.97
Stokperdjies	300	29.21

- 36% Werk voltyds
- 28% is tuisteskeppers
- 40% het 2 uur tyd om by die kerk te bestee per week
- 25% het 2-4 ure om by die kerk te bestee per week

#### **Vir bespreking**

- As die kerk die vrou wil bereik en potensiaal ontsluit, sal rekening gehou moet word met die situasie van die beroepsvrou wat in beroepe baie vir die Koninkryk kan beteken.

#### **6.2 Diensbetrokkenheid**

- versorging van siekes/bejaardes
- opvoeding/versorging van kinders
- Skole
- Fondsinsameling
- Armoede betrokke

Opvallend is dat jonger vroue meer geneig is om by skole betrokke te wees terwyl ouer vroue meer gereedlik betrokke is by gesondheidsorg.

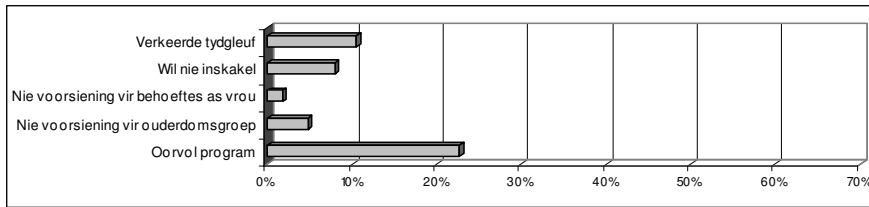
#### **Vir bespreking**

- 40% van respondente werk voltyds. Vermoedelik het dit 'n baie groot inpak op die tradisionele patroon van inskakeling van vroue. Het u gemeente dit al bereken in u bedieningstrategie?
- Wat is die koninkrykspotensiaal van werkende vroue en mans wat 'n voltydse beroep beoefen?
- 65% van respondente het 4 of minder ure per week vir gemeentelike betrokkenheid. Watter implikasies het dit vir u gemeente bediening?

#### **7. Inpak van Tyd beskikbaar**

- 2 uur beskikbaar = 40%
- 2-4 uur beskikbaar = 25%
- Ouderdom 65+ week-voormiddag
- Ouderdom 20-64 weeksaande

#### **8. Rede waarom respondente nie inskakel by gemeentelike aktiwiteite nie**

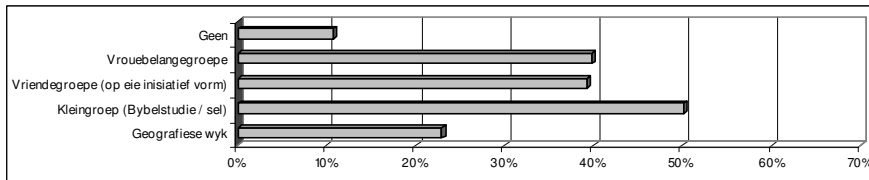


**Grafiek 5**

- Grootste rede is gebrek aan tyd en oorvolprogramme
- Net 1.8% voel dis omdat daar nie in hulle behoeftes voorsien word nie
- Net 5% voel daar word nie in spesifieke ouderdom se behoeftes voorsien nie

**Gevolgtrekking:** Bepalendste faktor is oorvolprogramme en gebrek aan tyd.

### 9. Watter vorm van inskakeling verkies respondente



**Grafiek 6**

- Kleingroepe – 50%
- Vriendegroep – 40%
- Vrouebelange – 40%
- Geografiese wyk relatief min

### Vir bespreking

- Hoewel oorvol programme en 'n gebrek aan tyd vir meeste respondente 'n realiteit is, is daar groot persentasies van hierdie vroue wat by kleingroepe sal wil inskakel.
- Maak u gemeente voorsiening vir hierdie behoefte aan kleingroepe ?

### 10. Hoe ervaar jy die onderlinge gemeenskap in die gemeente?

**Tabel 4**

	Ja	%	Nee	%	Nie beskikbaar	%
Lidmate reik regtig uit na mekaar	567	55.21	162	15.77	298	29.02
Ek ervaar die gemeente as baie onpersoonlik	132	12.85	387	37.68	508	49.46
Ek beleef sinvolle koinonia (fellowship) in die gemeente	445	43.33	162	15.77	420	40.90
Dis meestal my vriende binne en buite die gemeente wat my geestelik versterk	621	60.47	76	7.40	330	32.13
Lidmate huiwer om regtig openhartig te wees	325	31.65	207	20.16	495	48.20
In ons wyk/kleingroep is ons by mekaar betrokke en ondersteun ons mekaar.	568	55.31	123	11.98	336	32.72

In hierdie afdeling is gepoog om te probeer vasstel hoe die respondente die onderlinge gemeenskap in die gemeente ervaar en is dit in verband gebring met die voorkeur-vorme van inskakeling.

- 60% van respondente ervaar geestelike ondersteuning van vriende binne en buite die gemeente. Vir die ouderdomsgroep 20–34 styg dit na 67%.
- 55% van respondente ervaar ondersteuning van die gemeente. In die ouderdomsgroep 20-34 daal dit na 49%.
- 35% van vroue ervaar dat lidmate huiwer om regtig openhartig met mekaar te wees.

### Vir bespreking

- Uit bogenoemde wil dit voorkom of vroue inisiatief neem om hulle eie netwerk van vriende te skep waarbinne hulle ondersteuning ervaar. Hoewel gemeentes ook vir 'n groot aantal vroue ondersteuning bied – 55% – wil dit voorkom asof die netwerke wat op eie inisiatief gevorm word, vir meer vroue van waarde is. Klop dit met u ervaring in die gemeente?
- Die korrelasie tussen respondente wat ondersteuning in die gemeente ervaar (55%) en respondente wat ingeskakel is by kleingroepe (50%) moet nie as 'n toevalligheid gesien word nie. Is die kleingroep nie waarskynlik die plek in die gemeente waar ondersteuning ontvang word nie?
- Hoe kan vroue gemeentes help om koinonia-geleenthede te skep?
- Het dit u verbaas dat meer as 'n derde van vroue ervaar dat lidmate huiwerig is om uit te reik na mekaar? Wat sou die rede hiervoor wees?

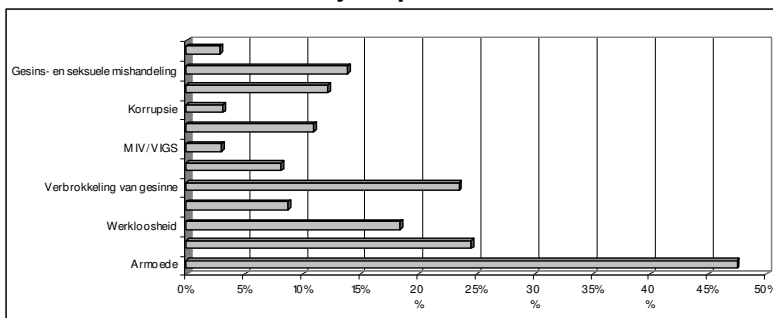
### 11. Dinge wat vroue motiveer om in die gemeenskap betrokke te raak. (Hierdie was 'n oop vraag waar die respondente opmerkings kon maak. Die getal dui op die aantal respondente wat die spesifieke reaksie getoon het.)

- Persoonlike (eie) dankbaarheid teenoor die Here (190)
- Naasteliefde/omgee (104)
- Armoede/nood (98) – eie swaarkry en ander se swaarkry
- Opdrag van God (uit Bybel en direkte oproep vanaf kansel) (72)
- Simpatie en deernis (67)
- Diensbaarheid ('wil iets doen') (35) – veral die jonger vroue 20-49

### Vir bespreking

- Dit is interessant dat dankbaarheid teenoor God 'n belangrike motivering is.
- Meer respondente word gemotiveer deur dankbaarheid as dié wat deur 'n pligsbesef gemotiveer word.
- Armoede spreek respondente baie aan.

### 12. Areas van nood waarby respondente betrokke wil raak



Grafiek 7

- Armoede
- Ongeletterdheid
- Verbrokkeling van gesinne
- Werkloosheid (vroue 65–74) en morele verval (vroue 75 +)

In die Buvton-databasis het die manlike respondente by dieselfde vraag soos volg geprioriseer:

- Armoede
- Gesinsverbrokkeling

### Opmerkings

- ❖ Dit is opvallend dat armoede in al die ouderdomsgroepe die terrein is wat by verre die meeste respondente aanspreek.
- ❖ Dit wil voorkom asof respondente veral betrokke wil raak by areas waar hulle ervaar hulle prakties/konkreet iets kan doen, soos armoede, werkloosheid en ongeletterdheid.
- ❖ Verbrokkeling van gesinne is by al die ouderdomsgroepe hoog op die lys.



- ❖ Sake soos versoening, misdaad en korrupsie toon laer vlakke van belangstelling.
- ❖ Miv/Vigs is opvallend laag op die lys.
- ❖ Daar is 'n verband tussen ouderdom, belange en 'concerns'

#### Vir bespreking

- Waarom dink u dat Miv/Vigs so laag op die lys is, terwyl dit in Suid-Afrika so 'n enorme samelewingsuitdaging is?
- Stem u saam dat die sake wat meer belangstelling geniet, meer prakties en konkreet van aard is?

### 13. Dinge wat vroue nodig ag om hul geestelike lewe sinvol en bevredigend te maak

Tabel 5

	In gemeen te bevredig	%	Buite my gemeente bevredig	%	Word nie bevredig	%
Om die Bybel beter te verstaan	689	67.09	160	15.58	41	3.99
Om raad vir my lewe te ontvang	440	42.84	243	23.66	40	3.89
Om te praat oor God en dit wat Hy in my lewe beteken	600	58.42	304	29.60	20	1.95
Om persoonlik te groei	594	57.84	292	28.43	36	3.51
Om saam met ander gelowiges te bid, te deel en te verkeer	654	63.68	210	20.45	40	3.89
Om op geestelike vlak leiding te neem in die gemeente (bv kleingroep, Bybelstudie)	352	34.27	79	7.69	76	7.40
Om my gawes beskikbaar te stel tot opbou van die gemeente	533	51.90	141	13.73	61	5.94
Om my gawes beskikbaar te stel in die gemeenskap	425	41.38	226	22.01	52	5.06
Om my kennis oor geloofsake te verbreed	589	57.35	200	19.47	46	4.48

#### Die volgende het as prioriteite uitgestaan

- Om die Bybel beter te verstaan
- Om saam met ander gelowiges te bid, te deel, te verkeer
- Om te praat/getuig oor God en dit wat Hy in hul lewens beteken
- Om raad vir die lewe te ontvang (20–34jariges)
- Om persoonlik te groei (35–49 jariges)

#### Opmerkings

- ❖ Die behoeftes is vir alle ouderdomsgroepe deurgaans dieselfde.
- ❖ Dit is positief om te sien dat hierdie behoeftes wel in gemeentes ontmoet word.
- ❖ Min vroue (34%) het op geestelike vlak die behoefte om leiding te neem.
- ❖ Daar is wel 'n beduidende groep 10–15% wie se behoefte om leiding te neem nie ontmoet word nie. Vergelyk punt 5.
- ❖ Middeljarige vroue (35– 60) se grootste behoefte is aan geestelike leiding
- ❖ Bevrediging van die behoefte blyk motiverend in te werk op aktiewe diensbaarheid (verhouding met Here motiveer) **punt 12.**
- ❖ Die Bybel speel 'n sentrale motiverende/inspirerende/leidende rol. Die vraag is of dit hier gaan oor meer kennis en inligting van die Bybel of die God van die Bybel?
- ❖ Dit gaan verder oor hoe die Bybel praktiese riglyne vir gelowiges gee om te leef - hoe ontsluit die Bybel die lewe vir my?

### 14. Ander geestelike behoeftes geïdentifiseer (Hierdie was 'n oop vraag waar die respondente opmerkings kon maak)

- Toewyding (vroue 50 jr en ouer)
- Koinonia
- Geestelike gesprekke (ondersteun deur die leraar)

## 15. Geestelike leiers

Vroue sien hoofsaaklik op na die predikant as geestelike leier (47%).

Vriende speel wel 'n belangrike rol in lewe van jong vroue (ouderdom 20–34).

### Opmerkings

- ❖ Vroue sien glad nie na ouderlinge/diakens/dienswerkers en bybelstudieleiers op as geestelike leiers nie.
- ❖ Aangesien so 'n groot persentasie na leraars opsien as hulle geestelike leiers, is die vraag: wat is die inpak van die feit dat slegs 60% enige blootstelling gehad het aan vrouepredikante?

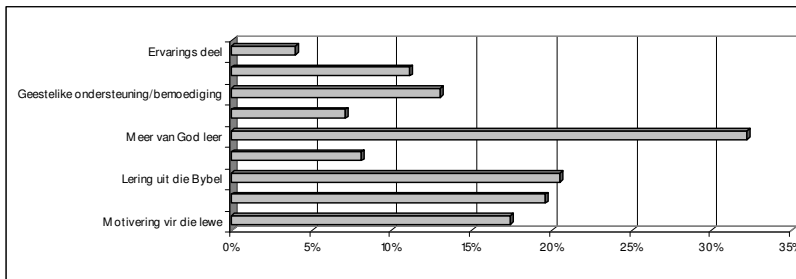
## 16. Lewensareas waarin vroue behoefte het aan ondersteuning en leiding

- Huwelik (48%)
- Persoonlike geloofslawe (45%)
- Verhoudings en emosionele gesondheid (33%)
- Persoonlike geloofslawe (vervang die huwelik vir vroue 65 en ouer)

### Opmerkings

- ❖ Areas word bepaal deur die lewensfase waarin vroue is.
- ❖ Leiding aan leierskap is 'n behoefte by vroue tussen 20 en 64 ( gemid. 34%).
- ❖ Slegs jong vroue (20–34) soek leiding/ondersteuning mbt beroepsaangeleenthede.

## 17. Wat hoop jy om by geestelike byeenkomste te ontvang en te beleef?



Grafiek 8

1. Alle ouderdomsgroepe het **lering oor God** gemerk as die hoogste behoefte.
2. Praktiese riglyne vir die daaglikse lewe en motivering vir die lewe is vir die vroue 64 en jonger baie belangrik.
3. Die behoefte aan lering uit die Bybel verskil heelwat tussen die ouderdomsgroepe. By die ouer groepe is dit 'n hoër prioriteit as by die jonger generasies
4. Ouer vroue (70+) wil hier hulle vreugdes en leed deel.

### Vir bespreking

- Dit is opvallend dat die geestelike behoeftes van alle vroue te make het met "meer van God leer". Byeenkomste wat dit verstaan sal waarskynlik daarin slaag om vroue in groot getalle te betrek. Die behoefte is nie om te leer van die kerk of 'n organisasie nie maar van God.
- Die lewe van elke dag is ook prominent - om daaglikse lewensvrae te beantwoord of net daarvoor te kan praat.

## 18. Voorkeure vir inrigting van byeenkoms om God se teenwoordigheid die beste te ervaar

Tabel 6 (1= belangrikste; 5 = die mins belangrikste)

	1	%	2	%	3	%	4	%	4	%
Die klem moet val op lering uit die Bybel	371	36.12	158	15.38	143	13.92	56	5.45	8	0.78
Daar moet stilte en gewydeheid wees	98	9.54	156	15.19	152	14.80	306	29.80	22	2.14
Daar moet spontane meelewing en getuigenis wees	160	15.58	164	15.97	175	17.04	229	22.30	9	0.88
Daar moet klem gelê word op aanbidding en lof	94	9.15	252	24.54	256	24.93	127	12.37	7	0.68

### As belangrikste georden:

1. Klem moet val op lering uit Bybel (vgl met Grafiek 8)
2. Daar moet spontane meelewing en getuigenis wees (Vgl met Tabel 6)

3. Daar moet klem gelê word op aanbidding en lof.

#### Opmerking

- ❖ Die vraag bevestig dat die Woord sentraal is ten opsigte van die behoeftes van vroue by geestelike byeenkomste. Die styl van die byeenkoms moet egter gekenmerk word deur spontane meelewing. Getuienisse en lofprijsing blyk belangrik te wees.
- ❖ Leiers van geestelike byeenkomste sal bogenoemde in ag moet neem en fasiliteer.

#### 19. Vroue voel die naaste aan God wanneer hulle

- Bid
- Met die Bybel besig is
- saam met ander oor God sing
- In die natuur is – natuur word belangriker vir die jonger generasie

#### Opmerkings punte 17–19

- ❖ Die Bybel is vir vroue die belangrikste bron van lering en is die ankerpunt vir geestelike ervaringe.
- ❖ Aanbidding (gebed) en lof (ook sang) is maniere waarop vroue uitdrukking gee aan geloofslewe (gevoelsmense).
- ❖ Sintuiglike **ervaring** is vir vroue belangrik in godsdiens.

#### 20. Verwagtinge tov erediens

Tabel 7

Wanneer ek na 'n erediens gaan hoop ek om...	Verskil sterk	%	Verskil	%	Onseker	%	Ste m saam	%	Ste m besli s saam	%
'n Ontmoeting met God te hê	22	2.14	8	.078	23	2.24	215	20.93	653	63.58
Te onthou dat God getrou is	22	2.14	6	.058	5	.049	0	0	0	0
Bly te wees oor God	20	1.95	0	0	7	.068	181	17.62	688	66.99
Met my nood na God te gaan	25	2.43	13	1.27	25	2.43	193	18.79	654	63.68
My aan God te verbind ( <i>commit</i> )	22	2.14	2	0.19	10	0.97	176	17.14	704	68.55

- Om verbintenis met God te maak (68%)
- Bly te wees oor God (67%)
- Met nood na God te gaan (64%)
- 'n Ontmoeting met God te hê (63%)

#### Opmerking vir bespreking

- Dit is opvallend dat die “belewenis”-verwagtings baie hoog is. Dit hou ook nie met 'n spesifieke ouderdomsgroep verband nie. Om te ontmoet, om bly te wees, om met my nood na God te gaan en my te verbind, blyk die primêre verwagtings te wees – terwyl om te onthou, 'n kognitiewe funksie, byna geen aandag geniet het nie.
- Eredienste, wil dit blyk, is eerder 'n beleving as om iets te verstaan.

#### 21. Ander opmerkings oor geestelike behoeftes (Hierdie was 'n oop vraag waar die respondente opmerkings kon maak. Die getal dui op die aantal respondente wat die spesifieke reaksie getoon het) Die ses grootste behoeftes:

- Toewyding (30)
- Wil geestelike groei ervaar (25)
- Behoefte aan stiltetyd/bybelstudie (19)
- Gebed (14)

- Koinonia (14)
- Om dankbaarheid uit te leef (12)

### Vir bespreking

- Bestaan die behoeftes omdat daar nie geleentede in gemeente is, of omdat vroue nie van geleentede gebruik maak nie?

## 22. Bedieningsbehoefte van ouderdomsgroepe kan soos volg opgesom word (Hierdie was 'n oop vraag waar die respondente opmerkings kon maak)

### Ouderdom 20–34

- Gesinsbediening/Kinderkerk
- Geleentede waar kinders welkom is
- Versorging van kinders tydens ma's se aksies
- Bybelstudie/groiegroep/selgroepe/belangegroep/gawegroep
- portuurgroep

### Ouderdom 35–49

- Geleentede saam met kinders/ waar kinders welkom is
- Versorging van kinders tydens ma's se aksies
- Bybelstudie/groiegroep vir portuurgroep
- Geestelike en aktuele kursusse/seminare
- Koinonia
- Vrouediens

### Ouderdom 50–64

- Bybelstudie/ kleingroepe volgens portuurgroep
- Skrifgetroue prediking
- Koinonia
- Vrouediens
- Eie betrokkenheid opskerp

### Ouderdom 65–74

- Belangegroep
- Koinonia
- Huisbesoek en besoek

### Ouderdom 75+

- Huisbesoek
- Biduur

### Vir bespreking

- Wat van bogenoemde indeling is vir julle verrassend wat julle nie verwag het nie?
- Watter implikasies het hierdie verskillende behoeftes vir die bediening van vroue in julle gemeente?
- Opvallend is dat almal die behoefte het om ook in portuurgroepe bedien te word.
- Groepe is vir almal belangrik – koinonia, veral die 35–64, is baie hoog.
- Opvallend dat formele bediening soos huisbesoek, biduur ens eerder belangrik is vir die ouer generasie, maar afwesig is by die jonger generasie. Baie van die ouer dames is geïsoleer en daarom het hulle 'n behoefte daaraan dat die gemeente hulle moet kom besoek.

## 23. Opsommende opmerkings oor vroue se voorkeure tov ondersteuningstrukture en spiritualiteit

As ons dit kan waag om die voorkeure van vroue op te som sou ons dit soos volg wil stel:

- ❖ Aktiewe deelname eerder as passiewe luister
- ❖ Strukture wat verhoudings bou eerder as voorskriftelike strukture
- ❖ Belewing en ervaring eerder as 'n fokus op die kognitiewe
- ❖ Praktiese lewenswysheid eerder as dogmatiese kennis
- ❖ Skrifgefundeerd vs algemene spiritualiteit

## 24. Uitnodiging

Ons nooi u uit om met ons in gesprek te tree oor die verslag.

Kontak Madelein Gerber by 021-957 7191, [mgerber@kaapkerk.co.za](mailto:mgerber@kaapkerk.co.za), Rinel Hugo by 012-342 0092  
[rinelh@ngkerk.org.za](mailto:rinelh@ngkerk.org.za) of Frederick Marais by 021-808 3265, [jfm@sun.ac.za](mailto:jfm@sun.ac.za)

**25. AANBEVELINGS : POTENSIAAL VAN VROUE IN DIE NED Geref KERK**

25.1 Die Algemene Sinode neem kennis van die navorsingdokument.

25.2 Die Algemene Sinode versoek sinodes om hierdie dokument as gespreksdokument in sinodes, ringe en gemeentes te hanteer.